



ZAŁĄCZNIK DO ZGŁOSZENIA

Nazwa zamierzenia budowlanego: Remont zabytkowych schodów terenowych wraz z chodnikiem

jednostka ewidencyjna Zbyszyce [121003_2], powiat nowosądecki

obręb Zbyszyce [0010]

działka ewid. nr 6/1, 6/2, 5

ID działki 121003_2.0010

INWESTOR:

Gmina Gródek n/Dunajcem

33-318 Gródek n/Dunajcem 54

TOM

I/II

Egzemplarz

ZESPÓŁ PROJEKTOWY:

Specjalność architektoniczna

mgr inż. arch. Konrad Kochański

uprawnienia budowlane w specjalności architektonicznej do projektowania bez ograniczeń nr upr. MPOIA/19/2004

-w zakresie badań architektonicznych przy obiektach zabytkowych - spełnienie warunku art. 37d ust. 1 pkt 1 oraz 2 ustawy o ochronie zabytków i opiece nad zabytkami (Dz. U. 2003 nr 162 poz. 1568 z późniejszymi zmianami),

12²⁰²²
nowy sącz

ZAWAROŚĆ OPRACOWANIA

Nazwa zamierzenia budowlanego: Remont zabytkowych schodów terenowych wraz z chodnikiem

jednostka ewidencyjna Zbyszyce [121003_2], powiat nowosądecki

obręb Zbyszyce [0010]

działka ewid. nr 6/1, 6/2, 5

ID działki 121003_2.0010

INWESTOR:

Gmina Gródek n/Dunajcem

33-318 Gródek n/Dunajcem 54

OPIS ZAMIERZENIA str. A4 – A5

CZĘŚĆ RYSUNKOWA

PZT1- MAPA

A01 – RZUT

Położenie terenu lokalizacji oraz przedmiot zamierzenia budowlanego

Nazwa zamierzenia budowlanego: Remont schodów terenowych wraz chodnikiem do zabytkowego kościoła św. Bartłomieja

Przedmiotem zamierzenia jest remont chodnika wraz ze schodami i murkiem położonego w m. Zbyszyce. Dojście wraz ze schodami zlokalizowane jest na działce ewid. nr 6/1, 6/2 oraz 5 (działka drogi gminnej) obręb 0010 Zbyszyce.

Teren nieogrodzony, w niezabudowany, z północno-zachodnią ekspozycją terenu (w obrębie loco) o rzędnych terenu 276,10-279,5m.n.p.m.

Istniejąca zieleń stanowi obecnie około 70% pow. działki i składa się z zieleni niskiej trawiastej oraz średniej krzewiastej i wysokiej - zakres prac nie zmienia powierzchni biologicznie czynnej.

Od strony zachodniej i północnej nin. teren graniczy z działką nr 5, stanowiącą drogę gminną i oznaczoną jako użytek 'dr'.

Dostęp do schodów oraz chodnika od strony zachodniej bezpośrednio z drogi gminnej dz. nr 5.

Istniejący stan zagospodarowania działki lub terenu

Teren inwestycji dz. nr 6/1, 6/2, 5 jest terenem zainwestowanym. Na terenie działki 6/1 zlokalizowany jest dojazd oraz parking przykościelny oraz większa część chodnika oraz schodów terenowych. Górna część schodów zlokalizowana jest na działce 6/2, gdzie łączy się spocznikiem z wejściem przez mur okółu zabytkowego kościoła. Dolna część schodów zlokalizowana jest na działce nr 5 stanowiącej drogę gminną. Schody wraz z chodnikiem stanowią całość, która przebiega przez działki nr 6/1, 6/2 oraz nr 5, gdzie większa część położona jest na działce 6/1.

Ukształtowanie terenu i układ zieleni – teren działki z północno-zachodnią ekspozycją terenu o rzędnych terenu 276,10-279,5m.n.p.m. W bliskim sąsiedztwie zieleń niska oraz wysoka – która pozostaje bez zmian. W obrębie schodów oraz chodnika nie ma zlokalizowanych pomników przyrody. Najbliższe pomniki przyrody zlokalizowane są poza schodami wewnątrz murów okalających zabytkowy kościół.

Projektowany zakres prac

Przedmiotem zamierzenia jest remont chodnika wraz ze schodami i murkiem położonego w m. Zbyszyce.

Nie przewiduje się zmian w zakresie zagospodarowania terenu. Teren biologicznie czynny nie ulega zmianie. Obrys schodów, dojścia, i murku pozostaje bez zmian.

Schody dolne - wymiary oraz ilość stopnic nie ulegają zmianie, przewiduje się przełożenie i wyrównanie zwichrowanych stopni, uzupełnienie brakujących bloków stopnic (dolne stopnice oraz górne) oraz ich wyrównanie względem wysokości.

Schody górne - wymiary oraz ilość stopnic nie ulegają zmianie, projektuje się przełożenie pierwszych 2ch stopnic, wyrównanie oraz uzupełnienie. Wymiary schodów pozostają bez zmian.

Murek wzdłuż chodnika wielokrotnie przemurowywany oraz uzupełniany – przewiduje się uzupełnienie brakujących elementów kamieniarki oraz w części mocniej uszkodzonych wątków przemurowanie z zachowaniem jego oryginalnych wymiarów. Murek od strony kościoła do częściowego przemurowania i odtworzenia. W ramach prac przewiduje się uzupełnienie brakujących elementów kamieniarki murków, przemurowanie luźnych i obluzowanych elementów, wykonanie bieżącej konserwacji wątków murów, uzupełnienie i remont podbudowy murku.

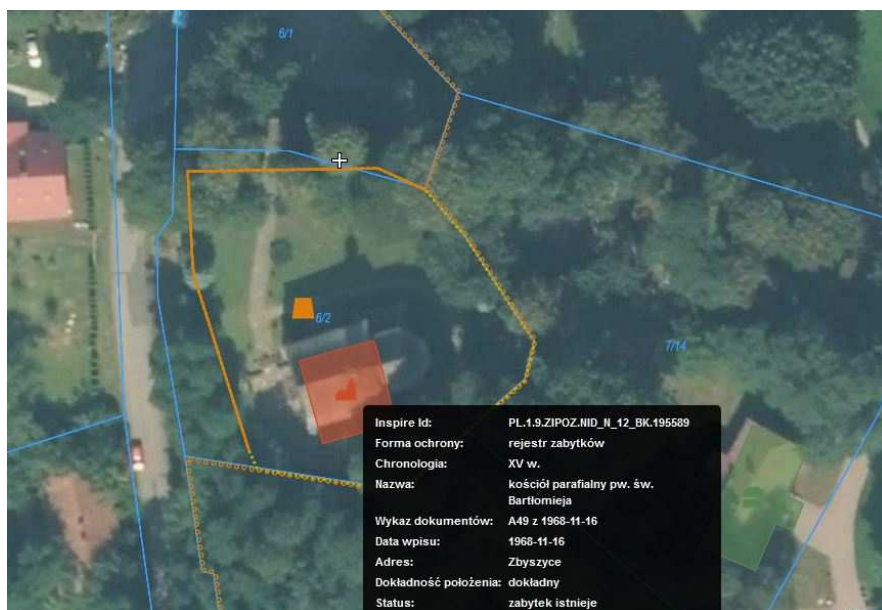
Chodnik – projektuje się wymianę kamiennego chodnika wraz z jego podbudową. Obecnie chodnik o nawierzchni z łupanego piaskowca (ciosy nieregularne piaskowcowe) o układzie historycznym nieregularnym typu opus incertum. Spoinowanie wykonane jest z wyprawy betonowej. Projektowany zakres prac obejmuje ponowne użycie materiału oraz odtworzenie i uzupełnienie brakujących elementów. Spoinowanie wykonane będzie na bazie zapraw żywicznych. Poziomy oraz spadki pozostają bez zmian (do zachowania).

Ze względu na zabytkowy charakter dojsia projektuje się wtórne użycie materiału z dokładną selekcją stanu zachowania. Wszelkie uzupełnienia należy wykonać ze ścisłym nawiązaniem do elementów istniejących.

Ochrona terenu wynikająca z MPZP lub przepisów szczególnych

Lokalizacja schodów wraz z chodnikiem położona jest poza obszarem Natura 2000, lokalizacja na obszarze Południowomałopolskim Obszarze Chronionego Krajobrazu. W obrębie murów wewnątrz 'okołu' kościoła zlokalizowane są drzewa widniejące na liście pomników przyrody. Zakres prac remontowych zlokalizowany jest poza obszarem, gdzie są zlokalizowane drzewa objęte ochroną.

Teren objęty opracowaniem podlega przepisom ustawy o ochronie dóbr kultury oraz ochronie konserwatorskiej na podstawie ustawy z dnia 23 lipca 2003 r. o ochronie zabytków i opiece nad zabytkami (Dz. U. 2003 nr 162 poz. 1568 z późniejszymi zmianami).



Przedmiotowa działka nr 6/1 oraz 5 graniczy od strony południowej i zachodniej z dz. ewid. nr 6/2, na której zlokalizowany jest kościół oraz mur okalający - wpisany do rejestru zabytków pod Ks. A-49 dec. z 16.11.1968r. Zakres wpisu do rejestru zabytków obejmuje budynek kościoła, (nieisniejąca dzwonnica), otoczenie w granicach ogrodzenia (zewnątrzna strona muru) dawnego cmentarza przykościelnego wraz z drzewostanem i murem kamiennym wraz z bramką.

Przedmiotowy chodnik, schody oraz murki – elementy zlokalizowane są poza obszarem wpisanym do rejestru zabytków, przy czym ostatni spocznik przy murze (wejście do okółu) położony w części terenu objętego w/w wpisem - poza zakresem opracowania.

Zakres planowanych prac nie obejmuje w/w stopnia i spocznika objętego wpisem do rejestru zabytków (nie dotyczy elementów wpisanych do rejestru zabytków).

Teren przedmiotowej działki 6/1, 5, 6/2 (poza murem) nie jest wpisany do rejestru zabytków, a objęty ochroną na podstawie MPZP Gminy Gródek n/Dunajcem oznaczona jako 5K-1 (teren ścisłej ochrony konserwatorskiej) będącym otuliną zabytkowego kościoła oraz zespołu dworsko-parkowego wpisanego do rejestru zabytków.

Opracował:
mgr inż. arch. Konrad Kochański
uprawnienia budowlane w specjalności architektonicznej
do projektowania bez ograniczeń nr MPOiA/19/2004

PROJEKT TECHNICZNY



PROJEKT TECHNICZNY

Nazwa zamierzenia budowlanego: Remont zabytkowych schodów terenowych wraz z chodnikiem

jednostka ewidencyjna Zbyszyce [121003_2], powiat nowosądecki

obręb Zbyszyce [0010]

działka ewid. nr 6/1, 6/2, 5

ID działki 121003_2.0010

INWESTOR:

Gmina Gródek n/Dunajcem

33-318 Gródek n/Dunajcem 54

TOM
II/II

Egzemplarz

12 2022
nowy sącz

ZESPÓŁ PROJEKTOWY:

Specjalność architektoniczna

mgr inż. arch. Konrad Kochański

uprawnienia budowlane w specjalności architektonicznej do projektowania bez ograniczeń nr upr. MPOiA/19/2004
-w zakresie badań architektonicznych przy obiektach zabytkowych - spełnienie warunku art. 37d ust.1 pkt 1 oraz 2
ustawy o ochronie zabytków i opiece nad zabytkami (Dz. U. 2003 nr 162 poz. 1568 z późniejszymi zmianami),

Specjalność konstrukcyjno-budowlana

mgr inż. Tomasz Kochański

uprawnienia budowlane do projektowania w specjalności
konstrukcyjno-budowlanej bez ograniczeń nr ewid. MAP/0149/PBkb/18

ZAWARTOŚĆ OPRACOWANIA:

1. PROJEKT TECHNICZNY ARCHITEKTURA
2. PROGRAM PRAC KONSERWATORSKICH
3. PROJEKT KONSTRUKCJI

Nazwa zamierzenia budowlanego: Remont zabytkowych schodów terenowych wraz z chodnikiem

jednostka ewidencyjna Zbyszyce [121003_2], powiat nowosądecki

obręb Zbyszyce [0010]

działka ewid. nr 6/1, 6/2, 5

ID działki 121003_2.0010

INWESTOR:

Gmina Gródek n/Dunajcem

33-318 Gródek n/Dunajcem 54

OPIS TECHNICZNY str. T5 – T11

Część rysunkowa architektura

PZT1 - LOKALIZACJA

A01 – RZUT

A02 – ORTHO FOTO

A03 – SCHODY GÓRNE

A04 – SCHODY GÓRNE #2

A05 - SCHODY DOLNE

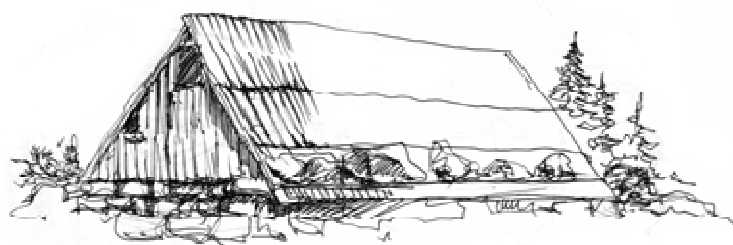
A06 – SCHODY DOLNE

A07 – PRZEKROJE AA i BB

A08 – PRZEKROJE CC i DD

A09 – PRZEKRÓJ AA

A10 – ELEWACJA PÓŁNOCNA



OPIS TECHNICZNY ORAZ KONSERWATORSKI

A.**Charakterystyka obiektu****Wstępne zagadnienia, lokalizacja, topografia**

Nazwa zamierzenia budowlanego: Remont zabytkowych schodów terenowych wraz z chodnikiem

jednostka ewidencyjna Zbyszyce [121003_2], powiat nowosądecki

obręb Zbyszyce [0010]

działka ewid. nr 6/1, 6/2, 5

ID działki 121003_2.0010

INWESTOR:

Gmina Gródek n/Dunajcem

33-318 Gródek n/Dunajcem 54

Położenie terenu lokalizacji

Nazwa zamierzenia budowlanego: Remont schodów terenowych wraz chodnikiem do zabytkowego kościoła św. Bartłomieja

Przedmiotem zamierzenia jest remont chodnika wraz ze schodami i murkiem położonego w m. Zbyszyce. Dojście wraz ze schodami zlokalizowane jest na działce ewid. nr 6/1, 6/2 oraz 5 (działka drogi gminnej) obręb 0010 Zbyszyce.

Teren nieogrodzony, w niezabudowany, z północno-zachodnią ekspozycją terenu (w obrębie loco) o rzędnych terenu 276,10-279,5m.n.p.m.

Istniejąca zieleń stanowi obecnie około 70% pow. działki i składa się z zieleni niskiej trawiastej oraz średniej krzewiastej i wysokiej - zakres prac nie zmienia powierzchni biologicznie czynnej.

Od strony zachodniej i północnej nin. teren graniczy z działką nr 5, stanowiącą drogę gminną i oznaczoną jako użytek 'dr'.

Dostęp do schodów oraz chodnika od strony zachodniej bezpośrednio z drogi gminnej dz. nr 5.

Ochrona wynikająca z MPZP lub przepisów szczególnych

Teren objęty opracowaniem podlega przepisom ustawy o ochronie dóbr kultury oraz ochronie konserwatorskiej na podstawie ustawy z dnia 23 lipca 2003 r. o ochronie zabytków i opiece nad zabytkami (Dz. U. 2003 nr 162 poz. 1568 z późniejszymi zmianami). Przedmiotowa działka graniczy od strony południowej z dz. ewid. nr 6/2 objętą ochroną na podstawie wpisu do rejestru zabytków. Działka wpisana jest do rej zabytków pod Ks. A-49. Zakres wpisu do rejestru zabytków obejmuje działkę 6/2, mur okalający wchodzący w skład działki oraz zabytkowy kościół pw. Św. Bartłomieja,

Przedmiotowy chodnik wraz z murkiem i schodami zlokalizowany jest poza obszarem wpisanym do rejestru zabytków, przy czym ostatni spocznik przy murze (wejście dookoła) położony w części obszaru chronionego objętego w/w wpisem.

Teren przedmiotowej działki 6/1, 5, 6/2 (teren poza murem) nie jest wpisany do rejestru zabytków, a objęty ochroną na podstawie MPZP Gminy Gródek n/Dunajcem oznaczona jako 5K-1(teren ścisłej ochrony konserwatorskiej) będącym otuliną zabytkowego kościoła oraz zespołu dworsko-parkowego wpisanego do rejestru zabytków.

B.**Program-zakres przedsięwzięcia**

Zakres prac przewiduje:

- rozbiorę nawierzchni chodnika z odzyskiem oryginalnego materiału,
- wykonanie podbudowy chodnika wraz z ułożeniem nawierzchni (użycie oryginalnego materiału wraz z uzupełnieniami)
- remont schodów dolnych (ułożenie, wyrównanie, uzupełnienie)
- wykonanie opaski z kamienia (kontynuacja murów)
- remont murków (przemurowanie luźnych fragmentów, wymiana podbudowy w niezbędnym zakresie)

C.

Opis elementów budowlanych

Charakterystyka obiektu – forma architektoniczna

Chodnik dojściowy do terenu kościoła „okół” składa się ze schodów terenowych dolnych oraz górnych, dojścia oraz murków. Schody wejściowe od strony zachodniej z drogi gminnej. Stopnice piaskowcowe w formie bloków, widniejące liczne przesunięcia oraz wtórne uzupełnienia. Ostatnia stopnica zlokalizowana w ciągu schodów górnych – pochodzi z wnętrza zabytkowego kościoła. Ciąg chodnika z jednolitym spadkiem o układzie kamieniarki opus incertum o formach graniastych nieregularnych pasowanych krótszymi bokami.

D.

WARUNKI WYKONYWANIA ROBÓT PRZY OBIEKCIE ZABYTKOWYM

- 1- ze względu na wartość obiektu wszelkie prace należy prowadzić zgodnie z zasadami sztuki budowlanej i konserwatorskiej, przy czym nie należy prowadzić robót w przypadku stwierdzenia wad koordynacji jakiegokolwiek części projektu,
- 2- wykonawca prac powinien zaznajomić się z całą dokumentacją projektową, nieznaną detalu oraz zagadnień konserwatorskich może doprowadzić do błędów wykonawczych trudnych do odwrócenia,
- 3- wykonawca winien wykazać duże doświadczenie budowlane i konserwatorskie przy obiektach zabytkowych,
- 4- stosowanie ognia zabronione,
- 7- stosować materiały zgodnie z kartami technicznymi, zaleca się stosowanie materiałów jako system celem uniknięcia interakcji pomiędzy preparatami,
- 8- Przed podjęciem prac budowlanych należy zabezpieczyć deskowanie sklepienia,
- 9- Wszelkie prace ziemne powinny być prowadzone pod nadzorem archeologicznym (po wcześniejszym pozwoleniu WKZ na prace badawcze archeologiczne), a prace remontowe pod badawczym nadzorem architektonicznym, konstrukcyjnym, elektrycznym i konserwatorskim,

Wpływ zakresu projektowanych prac na istniejący drzewostan, powierzchnię ziemi, w tym głębę, wody powierzchniowe i podziemne - uwzględniając, że przyjęte w projekcie budowlanym rozwiązania przestrzenne, funkcjonalne i techniczne powinny wykazywać ograniczenie lub eliminację wpływu obiektu budowlanego na środowisko przyrodnicze, zdrowie ludzi i inne obiekty budowlane, zgodnie z odrębnymi przepisami;

Istniejący drzewostan (w tym drzewostan objęty ochroną oraz nie będący pomnikiem przyrody) w obrębie proj. odtworzenia posadzki, nie przewiduje się negatywnego oddziaływania na powierzchnię ziemi, gleby ani też na wody. Zakres prac nie obejmuje muruokołu kościoła, w tym wejścia oraz ostatniego stopnia schodów w obrębie wejścia. Najbliższy drzewostan objęty ochroną (pomnik przyrody oraz wpis do rejestru) zlokalizowana jest wewnątrzokołu kościoła.

E.

OPIS ELEMENTÓW

SCHODY TERENOWE (GÓRNE ORAZ DOLNE)

schody terenowe-górne oraz dolne –schody kamienne piaskowcowe o nierównomierniej wysokości oraz długości stopnicy. Projektuje się wykonanie nowych uzupełnień stopnic schodów wraz z ich usystematyzowaniem w zakresie równomierniej wysokości stopnicy, wyrównanie, uzupełnienie brakujących stopnic z użyciem piaskowca.

W schodach górnych wykonać korektę poziomu stopnic oraz wykonać cofnięcie narożnika. Należy zwrócić uwagę, aby krawędzie stopnic były równoległe z górnymi.

Wykonać dodatkową stopnicę do zaniku w posadzce chodnika - do ustalenia in situ w trakcie prac, proj. wysokość stopnicy w narożniku max 15cm.

Nowe stopnice wykonać jako monolityczne bloki piaskowcowe ze ścisłym nawiązaniem wymiarów. Forma ciosana oraz obrabiana ręcznie, nie dopuszcza się cięcia mechanicznego kamienia. Narożniki należy wykonać jako fazowane na gładko w formie lekkiego zaoblenia narożnika noska. Istniejące stopnice wykonane bez zdobień – nowe stopnice wykonać jako analogiczne.

Podbudowa stopnic - stopnice kamienne z piaskowca wykonać na podbudowie kruszywa stabilizowanego cementem portlandzkim – grubość warstwy do ustalenia, lecz nie mniej niż 35cm.

W celu oddzielenia gruntu rodzimego od warstwy chudego betonu należy ułożyć warstwę geowłókniny.

Istniejące stopnice do odczyszczenia

Dezynfekcja preparatem do usuwania, niepożądanych, zielonych nawarstwień wytworzonych przez mikroflorę w miejscach zacienionych i wilgotnych. Stosowany w postaci koncentratu i jako środek do rozcieńczania (zwrócić uwagę na ewentualne niepożądane oddziaływanie na drzewa!).

Oczyszczenie wątków kamiennych poprzez szczotkowanie, przemycie jako działanie wstępne.

Stopnice przy styku z gruntem pokryte są czarną patyną oraz zaatakowane są przez mikroflorę.

Powierzchnie kamienne cokołu do odczyszczenia z brudu i szkodliwych nawarstwień biologicznych metodą termopary agregatem generującym parę wodną do 140°C przy niskim ciśnieniu roboczym wraz z preparatem krzemooorganicznym na warunkach podanych przez producenta.

Zaleca się, aby działanie to było poprzedzone próbami określającymi optymalne warunki czyszczenia, w wypadku dużych kawern zaleca się ręczne odczyszczenie poprzez szczotkowanie.

Partie stopnic, które uległy 'lekkiej' erozji oraz wietrzeniu zaleca się mechaniczne oczyszczenie szczotkami ryżowymi i pędzlami na sucho lub odbicie powierzchni tak, aby utrzymać lico i jednolitą powierzchnię oraz fakturę.

Spoinowanie stopnic - Fugi i spoiny należy wykonać na bazie fug żywicznych piaskowcopodobnych z nawiązaniem do chodnika.

Kamień – elementy do uzupełnienia (mur oraz ciosy piaskowcowe posadzki)

Skład mineralogiczny

Głównymi minerałami budującym piaskowiec kwarc i skaolinizowane skalenie, spoiwo krzemionkowe.

Cechy fizyczne

Struktura droбноziarnista - ziarna w większości lekko obtoczone.

Piaskowiec barwy jasnożółtej, może przybierać także barwy rdzawą i czerwoną (nie dopuszcza się elementów o barwie szarożółtej).

Laminy mogą tworzyć wzory, nadające skale dodatkowej atrakcyjności wizualnej.

Gęstość 2,235 g/cm³

Ciężar właściwy 2,281 kg/dm³

Porowatość 13,1%

Nasiąkliwość 3,30%

Wytrzymałość na ściskanie 107,1 MPa

Wytrzymałość na zginanie 7,8 MPa

Ścieralność na tarczy Boehmego 0,193 cm

odpryskiwanie po nasiąkaniu roztworem soli: - 1,39 % (brak odprysków i uszkodzeń)

odpryskiwanie na próbach mrozoodporności: 0,03 %

Mrozoodporność całkowita

Piaskowiec - odporny na działanie soli.

Chodnik

Projektowany/odtworzany wątek kamienny posadzki chodnika wykonać ze ścisłym nawiązaniem do układu istniejącego. Istniejące elementy posadzki do ponownego użycia (wykonać segregację materiału), elementy nowe uzupełniane należy wykonać ze ścisłym nawiązaniem do istniejącego układu (zachować nieregularność, pasować względem boków ciosów, etc.).

Proj. nowa posadzka - zachować układ kamieniarki w



ścisłym nawiązaniu do wątku istniejącego posadzki o układzie "opus incertum". Górne lico wykonać jako nieregularne ciosy (kontynuacja istn. wątku).

Projektuje się wykonanie nowej podbudowy z uzależnieniem stanu istniejącego ujawnionego w trakcie prac.

Projektowane warstwy podbudowy chodnika:

- ciosy kamienne łamane gr. 5-7cm
- podsypka 2-8 gr. 6cm
- kliniec 8-30 gr. 10cm
- kliniec 0-63 gr. 15cm
- geowłóknina

- wypełnienie spoina żywiczna wodoprzepuszczalna lub spoina na bazie trasy,
- kamieniarka płaskie ciosy piaskowcowe nieobrabiane mechanicznie, boki ciosane/łamane na wzór istniejących elementów pasowane wzajemnie tworząc fugi szerokości ok 30-50mm (dostosować do wytycznych producenta fugi, która zostanie zastosowana),
- istniejące elementy kamieniarki do powtórnego wykorzystania (elementy zwitrzałe do odrzucenia).



W CIĄGU DŁUGOŚCI CHODNIKA wykonać wypłaszczenie co około 3.5m.

Wypłaszczenie szerokości 15-20cm ze spadkiem w kierunku murku zewnętrznego ok.1% (profil i przebieg do ustalenia w trakcie prac)

- wypłaszczenie wykonać z płaskich ciosów,
- skos wypłaszczenia do ustalenia in situ ze spadkiem w kierunku murku.

W miejscu połączenia wypłaszczenia z murkiem wykonać otwór na przesączanie wody na zewnątrz murku - patrz detal

Dodatkowo przy schodach górnych wykonać niwelację terenu w obrębie ostatniego stopnia oraz łuku murku.

Wykonać dodatkowy stopień tak, aby zniwelować zbyt dużą różnicę wysokości pomiędzy licem I stopnia a poziomem chodnika – stopnica d zaniku w poziomie posadzki.



Wypełnienie spoin chodnika –fuga żywiczna lub z trasem do kamienia naturalnego.

Projektowana spoina w formie fugi żywicznej alternatywnie spoina cementowa, zawierająca tras, szybkowiążąca zaprawa do spoinowania lekko i średnio obciążonych nawierzchni brukowych i okładzin z kamienia naturalnego.

- Do spoin o szerokości 5-40 mm.
- Szczególnie do spoinowania łamanych płyt kamiennych.
- Wytrzymałość na ściskanie $\geq 25 \text{ N/mm}^2$.
- Odporna na czyszczenie mechaniczne.
- Odporna na czyszczenie strumieniem wody pod ciśnieniem.
- Ogranicza występowanie wykwitów wapiennych.
- Odporna na mróz i sól stosowaną przy odładzaniu.
- Możliwość wczesnego chodzenia i obciążania.

Spoinę wykonać jako piaskowcopodobną o większym kruszywie, kolorystykę scalać z fugą, która zostanie zastosowana przy stopnicach biegu schodów.

Spoina powinna zawierać w swoim składzie dodatki uszlachetniające oraz mieszankę wyselekcjonowanych

kruszyw z dodatkiem trasy reńskiego.

WĄTEK MURU

RENOWACJA PIASKOWCA - wątki kamienne murków – Celem planowanych prac jest zabezpieczenie murów przed postępującym destruktem materiału.

Dezynfekcja preparatem do usuwania, niepożądanych, zielonych nawarstwień wytworzonych przez mikroflorę w miejscach zacienionych i wilgotnych. Stosowany w postaci koncentratu i jako środek do rozcieńczania. Należy usunąć wszystkie uszkodzone i skażone obecnością glonów i porostów zapraw i pozostałości fug betonowych w spoinach muru – w szczególności tych które zawierają znaczne ilości spoiwa cementowego.

Luźne partie murów (szczególnie górne warstwy) należy rozebrać, materiał odczyścić, zdezynfekować oraz ponownie przemurować. W pracach murarskich należy stosować kamienie w formie ciosów łamanych o wymiarach i w układzie ściśle odpowiadającym oryginalnym fragmentom uzupełnianych wątków murów.

Oczyszczenie wątków kamiennych poprzez szczotkowanie, stosowanie wysokociśnieniowych metod czyszczenia (do ustalenia in situ). Osypujące się wątki kamienne należy odczyścić/szczotkować do stabilnej warstwy poszczególnego kamienia

Wzmocnienie osłabionego piaskowca poprzez nasączenie preparatami scalającymi (preparat do wzmacniania kamienia zawierający rozpuszczalniki organiczne oparty na estrach etylowych kwasu krzemowego). - jeżeli stan zachowania kamienia jest bardzo zły i nie można przeprowadzić czyszczenia bez utraty materiału, zabieg wzmocnienia można podzielić na dwa etapy: wzmocnienie wstępne (przed czyszczeniem) i wzmocnienie zasadnicze. Po zastosowaniu ww. preparatów należy odczekać ok. 3 tygodni (w zależności od wytycznych producenta) dla uzyskania efektu wzmocnienia i ewentualnej możliwości nakładania kitów.

Uzupełnienie ubytków - Spękane elementy piaskowca oraz duże ubytki uzupełnić poprzez wstawki dopasowanego estetycznie piaskowca w formie poziomych klinów/ciosów piaskowcowych. Kawerny wewnątrz muru kamiennego uzupełnić zaprawą analogiczną do istniejącej zaprawy użytej w wątku.

Wnęki, jamy, wytlukania zaprawy -do wypełnienia, wstępnie odczyścić zwietrzały luźny materiał, uzupełnienie ubytków -wypełnić materiałem analogicznym do istniejącego.

Fugi betonowe do całkowitego skucia i uzupełnienia.

Partie muru przy styku z gruntem pokryte są czarną patyną oraz zaatakowane są przez mikroflorę. Powierzchnie kamienne cokołu do odczyszczenia z brudu i szkodliwych nawarstwień biologicznych metodą termopary agregatem generującym parę wodną do 140°C przy niskim ciśnieniu roboczym wraz z preparatem krzemoorganicznym na warunkach podanych przez producenta należy zwrócić uwagę, aby nie wytlukiwać spoinowania i zaprawy.

Zaleca się, aby działanie to było poprzedzone próbami określającymi optymalne warunki czyszczenia, w wypadku dużych kawern zaleca się ręczne odczyszczenie poprzez szczotkowanie.

Partie muru, które uległy 'lekkiej' erozji oraz wietrzeniu zaleca się mechaniczne oczyszczenie szczotkami ryżowymi i pędzlami na sucho lub odbicie powierzchni tak, aby utrzymać lico i jednolitą powierzchnię i fakturę muru.

Uszkodzone i głęboko zwietrzałe wątki kamienne należy wymienić wraz z zachowaniem oryginalnych: wymiarów, kolorystyki kamienia, tekstury i faktury oraz sposobu obrabiania. Dopuszcza się zmianę rodzaju piaskowca, lecz o parametrach nie gorszych niż zastosowany materiał.

Miejsca, w których kamienne ciosy są w stanie zwietrzenia i trwałego głębokiego uszkodzenia, uzupełnić ciosami piaskowcowymi odpowiednio dobranymi pod względem wielkości kamieni i ich kolorystyki. Ciosy osadzić na zaprawie trasowo-wapiennej w układzie ciosów nawiązującym do oryginalnego wątku.

Miejsca z ruchomymi ciosami kamiennymi należy ostrożnie rozebrać lub dobić i podklinować na zaprawie. Ciosy zostaną ponownie osadzić w murze na zaprawie wapienno-piaskowej z dodatkiem białego cementu portlandzkiego w układzie wątku nawiązującym do oryginalnego muru.

Wykonanie nowych wątków muru, przemurowania, uzupełnienia

Ciosy kamienne oraz podłoże muszą być mocne, nośne, czyste, wolne od środków pogarszających przyczepność, nieprzemarznięte. Powierzchnie kamieni przed wbudowaniem należy zwilżyć wodą.

Zaprawę nakładać kielnią z zachowaniem równomiernej fugi. Nadmiar zaprawy wyciskanej ze spoin ściągnąć kielnią, spoiny wyrównać, pozostawić do stwardnienia, zcierać za pomocą kielni do fugowania lub gumowej rurki.

Następnie starannie oczyścić powierzchnię muru suchą szczotką. Świeżą zaprawę chronić przed nagłym wysychaniem i niekorzystnymi warunkami atmosferycznymi takimi jak mróz, bezpośrednie działanie promieni słonecznych, intensywne opady deszczu. Prace należy wykonywać w temperaturze powietrza i podłoża od +5°C do +30°C. Postępować zgodnie z obowiązującymi zasadami sztuki budowlanej. Zaprawa trasowa twardnieje wolno, dzięki czemu nie dochodzi do powstawania niepożądanych naprężeń wewnętrznych a w konsekwencji do spękań. Zapobiega tworzeniu się twardych spoin, szczególnie niepożądanych w murach obiektów zabytkowych.

Zaprawa:	TWM M5
klasa zaprawy:	M 5 wg EN 998-2
wytrzymałość na ściskanie:	$\geq 5,0 \text{ N/mm}^2$
absorpcja wody spowodowana podciąganiem:	$\leq 1,6 \text{ kg}/(\text{m}^2 \cdot \text{min}^{0,5})$
uziarnienie:	0-2 lub 0-4 mm
czas zużycia:	ok. 2 godz.
temperatura użycia:	+5°C do +30°C
zużycie wody:	ok. 3,5 l na 25 kg
zużycie:	ok. 1,5 kg/dm ³ przestrzeni do wypełnienia
magazynowanie:	w suchym miejscu, 12 miesięcy od daty produkcji
opakowanie:	25 kg lub 30 kg
kolor:	szary

Dane techniczne odnoszą się do temperatury 20°C i 65% wilgotności względnej powietrza.

Ścisłe przyleganie zaprawy do całej powierzchni elementu murowego pozwala na wyeliminowanie potencjalnych ścieżek, którymi wody opadowe wnikają w głąb muru. Na przyczepność zaprawy do podłoża decydujący wpływ ma rodzaj spoiwa, z jakiego wytworzono zaprawę. Zaprawy wapienno-trasowe charakteryzują się dodatkowo paroprzepuszczalnością oraz elastycznością. Elastyczność zaprawy wapienno-trasowej pozwala na znacznie większe odkształcenia liniowe muru w stosunku do muru wykonanego na zaprawie cementowej. W przypadku pojawienia się w wapienno-trasowej zaprawie murarskiej drobnych rys, wapno samoczynnie zasklepia je, likwidując potencjalne miejsca wnikania wody w mur.

Fugi i spoiny murów - zaprawy spoinujące na wszystkich odcinkach murów do dokładnego odczyszczenia, osłabione partie do wzmocnienia. Usunięcie spoin cementowych na głębokość ok. 5-6cm.

Istniejące spoiny do odczyszczenia do stałej struktury i uzupełnienia zaprawą wapienno-piaskową z dodatkiem trasu. Spoiny wykonać na 'płasko' bez zarysowań i obrysu. Fugowanie od górnej części muru zastosować zaprawę hydrofobową z dodatkiem trasu. Uzupełnienie ubytków spoinowania zaprawami wapienno-piaskowymi z dodatkiem trasu. Uziarnienie i barwa zaprawy muszą ściśle na nawiązywać do elementów oryginalnych. Opracowanie spoiny na gładko z delikatnym gracowaniem-szczotkowaniem.

Od góry murów należy zastosować spoinowanie hydrofobowe, należy pamiętać, aby wyrobić górne lico ze spadkiem na zewnątrz muru.

Opracował:

mgr inż. arch. Konrad Kochański

uprawnienia budowlane w specjalności architektonicznej
do projektowania bez ograniczeń nr upr. MPOiA/19/2004
-w zakresie badań architektonicznych przy obiektach zabytkowych -
spełnienie warunku art. 37d ust. 1 pkt 1 oraz 2 ustawy o ochronie zabytków i
opiece nad zabytkami (Dz. U. 2003 nr 162 poz. 1568 z późniejszymi
zmianami),

UWAGA:

CZĘŚĆ OPISOWA I RYSUNKOWA STANOWI JEDNĄ CAŁOŚĆ OPRACOWANIA

- Wszystkie wymiary należy sprawdzić na budowie
- Wszelkie prace należy prowadzić zgodnie z zasadami sztuki budowlanej.
- Przed przystąpieniem do robót sprawdzić w odpowiednich projektach roboty związane z projektami konstrukcji,
- Ewentualne wady koordynacyjne przedstawić nadzorowi autorskiemu przed przystąpieniem do robót.
- Nie należy prowadzić robót w przypadku stwierdzenia wad koordynacji projektu.
- Rysunki części architektonicznej rozpatrywać łącznie z rysunkami branżowymi,
- Nie należy odmierzać wymiarów z rysunku, ani też używać go jako szablonu.
- Zastosowane w projekcie materiały mogą ulec zmianie pod warunkiem wykorzystania podobnych materiałów, lecz o nie gorszych parametrach technicznych
- Wszelkie niejasności bezzwłocznie konsultować z projektantem.
- Jakiegokolwiek zmiany materiałowe winny być skonsultowane z projektantem i nie powinny być o gorszych parametrach technicznych
- Wykonawca prac powinien zaznajomić się z całą dokumentacją, nieznanie detalu może doprowadzić do błędów wykonawczych trudnych do odwrócenia.
- **PRAWA AUTORSKIE ZASTRZEŻONE**

DOKUMENTY FORMALNE

- oświadczenia projektantów str. T2
- informacja BIOZ str. D3 – D6

ZAŁĄCZNIKI:

U1 - kopia uprawnień i izby zawodowej projektantów

Z1. Uzgodnienie ORANGE TTDSIKU-10222/22/RP z dnia 11.03.2022r.

Z2. Opinia MWKZ

OŚWIADCZENIE PROJEKTANTA

Zgodnie z wymogiem art. 34 ust. 3d pkt 3 ustawy z dnia 07 lipca 1994 z późn. zmianami „ Prawo Budowlane ” /Dz. U. 2020.1333 t.j. ze zm. / - niniejszym/ oświadczam, że projekt:
został opracowany zgodnie z obowiązującym prawem oraz zasadami wiedzy technicznej

Nazwa zamierzenia budowlanego: Odbudowa (translokacja) zabytkowej kapliczki
jednostka ewidencyjna Gródek n/Dunajcem [121003_2], powiat nowosądecki
obręb Podole-Górowa [0005]
działka ewid. nr 133
ID działki ID.6640.12977.2021
INWESTOR:
Gmina Gródek n/Dunajcem
33-318 Gródek n/Dunajcem 54

specjalność	Projektant	
Architektoniczna	mgr inż. arch. Konrad Kochański uprawnienia budowlane w specjalności architektonicznej do projektowania bez ograniczeń nr upr. MPOiA/19/2004	
konstrukcyjno-budowlana	mgr inż. Tomasz Kochański uprawnienia budowlane do projektowania w specjalności konstrukcyjno-budowlanej bez ograniczeń nr ewid. MAP/0149/PBKb/18	

NOWY SĄCZ, marzec 2022r.

**INFORMACJA
W SPRAWIE BEZPIECZEŃSTWA I OCHRONY ZDROWIA**

Nazwa zamierzenia budowlanego: Odbudowa (translokacja) zabytkowej kapliczki
jednostka ewidencyjna Gródek n/Dunajcem [121003_2], powiat nowosądecki

obręb Podole-Górowa [0005]

działka ewid. nr 133

ID działki ID.6640.12977.2021

INWESTOR:

Gmina Gródek n/Dunajcem

33-318 Gródek n/Dunajcem 54

Sporządzona na podstawie art. 20 ust. 1b ustawy „Prawo Budowlane” (Dz.U. 1994 nr 89 poz. 414 ze zm.) oraz rozporządzenia Min. Infrastruktury z dnia 23 czerwca 2003 r. w sprawie informacji dotyczącej bezpieczeństwa i ochrony zdrowia oraz planu bezpieczeństwa i ochrony zdrowia (Dz.U. 2003 nr 120 poz. 1126)

Nowy Sącz, MARZEC 2022r.

- **ZAKRES ROBÓT OBJĘTYCH ZAMIERZENIEM BUDOWLANYM**

W ramach przedmiotowego zamierzenia wykonywane będą następujące obiekty i rodzaje robót:

Rodzaj robót	-	proj. budynek		
1. rozbiórka konstrukcji drewnianych i murowych: a/ ręczna b/ mechaniczna	-	-	-	-
2. rozbiórka konstrukcji stalowych: a/ ręczna b/ mechaniczna	-	-	-	-
3. wykopy szeroko-przestrzenne z odwózką urobku: a/ sprzętem b/ ręcznie	-	X a	-	-
4. wykopy wąsko-przestrzenne: a/ sprzętem b/ ręcznie	-	X ab	-	-
5. prace szalunkowe i betoniarskie z użyciem: a/ pompy do betonu b/ węzła betoniarskiego	-	X a	-	-
6. prace murarskie z rusztowań z transportem pionowym materiałów	-	X	-	-
5. prace ciesielskie przy więźbie dachu	-	X	-	-
6. prace dekarские	-	X	-	-
7. prace tynkarskie i okładzinowe	-	X	-	-
8. montaż oprzewodowania i ruraru instalacyjnego	-	X	-	-
9. prace spawalnicze	-	X	-	-
10. prace z użyciem dźwigu: a/ samochodowego b/ szynowego	-	Xa	-	-
11. prace z użyciem wyciągu przyściennego	-	X	-	-

• **WYKAZ ISTNIEJĄCYCH OBIEKTÓW BUDOWLANYCH**

OBIEKT	FUNKCJA	KONSTR.	WYSOKOŚĆ	ODL. OD GRANICY	UWAGI
-	-	-	-	-	-
-	-	-	-	-	-
-	-	-	-	-	-

ELEMENTY ZAG. DZIAŁKI, MOGĄCE STWARZAĆ ZAGROŻENIE BEZPIECZ. I ZDROWIA LUDZI

NAZWA ELEMENTU	STOPIEŃ ZAGROŻENIA		
	MAŁE	SREDNIE	DUŻE
-	-	-	-

• **PRZEWIDYWANE ZAGROŻENIA PODCZAS REALIZACJI ROBÓT**

zakres robót	rodzaj zagrożenia	stopień zagrożenia		
		małe	średnie	duże
- wykonywanie wykopów o ścianach pionowych bez rozparcia o głębokości <1,5m oraz wykopów o bezpiecznym nachyleniu ścian o głębokości <3,0m	zasypanie, praca sprzętu	X		
- roboty, przy których wykonywaniu występuje ryzyko upadku z wysokości <5,0m	upadek		X	
- rozbiórka obiektów budowlanych o wysokości <8,0m	upadek, spadające przedmioty, praca sprzętu			
- roboty wykonywane na terenie czynnych zakładów przemysłowych	czynniki zagrożenia, występujące w zakładzie			
- montaż, demontaż i konserwacja rusztowań przy budynkach wysokich i wysokościowych	upadek, spadające przedmioty			
- roboty wykonywane przy użyciu dźwigów lub śmigłowców	upadek, spadające przedmioty, praca sprzętu	X		
- prowadzenie robót na obiektach mostowych metodą nasuwania konstrukcji na podpory	upadek, spadające przedmioty, utonięcie			
- montaż elementów konstrukcyjnych obiektów mostowych	upadek, spadające przedmioty, utonięcie			
- betonowanie wysokich elementów konstrukcyjnych	upadek, spadające przedmioty, praca sprzętu			
- fundamentowanie na palach	praca sprzętu			
- roboty wykonywane pod- lub w pobliżu przewodów linii elektroenergetycznych, w odległości liczonej poziomo od skrajnych przewodów mniejszej niż	> 1kV 3,0m	X		
	1kV= 15kV 5,0m			
	15kV= 30kV 10,0m			
	30kV= 110kV 15,0m			
- roboty budowlane prowadzone w portach i przystaniach podczas ruchu statków	upadek, spadające przedmioty, praca sprzętu			
- roboty prowadzone przy budowach piętrzących wodę o wysokości piętrzenia < 1,0m	utonięcie			
- roboty prowadzone przy temperaturze poniżej -10 C	odmrożenia	X		
- roboty polegające na usuwaniu wyrobów budowlanych zawierających azbest	zagrożenie azbestem			
- roboty budowlane stwarzające zagrożenie promieniowaniem jonizującym	napromieniowanie			
- roboty budowlane prowadzone w zbiornikach, kanałach, wnętrzach urządzeń technicznych i w innych niebezpiecznych przestrzeniach zamkniętych	zatrucia, uduszenia, zasypanie, uszkodzenia głowy, upadki			
- roboty związane z wykonaniem przejść rurociągów pod przeszkodami metodą tunelową, przeciskiem lub podobnymi	praca sprzętu, zasypanie,			
- roboty budowlane, prowadzone przy montażu i demontażu ciężkich elementów prefabrykowanych, których masa przekracza 1,0 t.	praca sprzętu, przygniecenie, uszkodzenia kończyn i głowy			

• **WSKAZANIA INSTRUKTARZU PRACOWNIKÓW**

Pracownicy, uczestniczący w pracach:

- ziemnych przy wykopach, załadunku i odwóźce urobku
- betoniarskich z użyciem pompy do betonu
- murarskich z rusztowań
- ciesielskich i dekarских na wysokości i z użyciem elektronarzędzi
- przy transporcie pionowym z użyciem dźwigu lub wyciągu
- tynkarskich z użyciem pompy tynkarskiej
- montażowych przy inst. elektrycznych pod napięciem
- odbywających się w miejscach, w których występują zagrożenia ze strony elementów zagospodarowania działki
- obsługowych i konserwacyjnych przy sprzęcie, maszynach i środkach transportowych

winni być poinstruowani przez kierownika budowy lub pracownika odpowiedzialnego za sprawy bezpieczeństwa i higieny pracy o mogących wystąpić podczas tych prac zagrożeniach, sposobach i środkach ochrony przed tymi zagrożeniami oraz obowiązku stosowania i rodzajach sprzętu ochrony osobistej, niezbędnych przy tych pracach.

- **ŚRODKI ZAPOBIEGANIA NIEBEZPIECZEŃSTWOM**

W zakresie środków technicznych i organizacyjnych, koniecznych do zastosowania dla uniknięcia zagrożeń zdrowia i bezpieczeństwa podczas prac w strefach szczególnie niebezpiecznych należy – stosownie do skali i charakteru mogących wystąpić zagrożeń - zapewnić:

- ogrodzenie i oznakowanie terenu budowy z ostrzeżeniem o zakazie wstępu osobom postronnym
- drożność i oznakowanie dojazdu i wewnętrznych dróg komunikacyjnych na placu budowy dla dojazdu służb pogotowia ratunkowego i straży pożarnej
- oznakowanie terenu robót, na którym występują szczególnie niebezpieczne zagrożenia
- instruktaż osób prowadzących prace i obsługujących sprzęt w strefach szczególnego zagrożenia
- wyposażenie w sprzęt ochrony osobistej pracowników i dozoru, uczestniczących w pracach w strefie szczególnego zagrożenia
- umieszczenie w widocznych i dostępnych miejscach instrukcji bezpiecznej obsługi maszyn i sprzętu mogącego stworzyć zagrożenia dla pracowników oraz instrukcji postępowania w razie awarii lub wypadku
- zapewnienie łączności telefonicznej z numerami alarmowymi oraz organami nadzoru
- wskazanie i oznakowanie punktu poboru wody do celów pożarowych
- posiadanie odpowiednio wyposażonej apteczki pierwszej pomocy